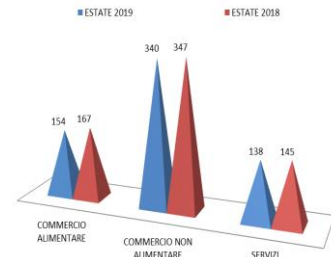


Stagione estiva 2019 e confronto con la stagione 2018

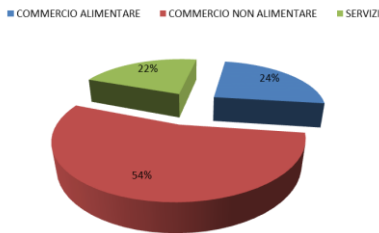
ABSTRACT del rapporto integrale elaborato a cura della Direzione dell'E.B.C.

L'Osservatorio del Mercato del Lavoro dell'Ente Bilaterale del Commercio e Terziario (OML-C) realizza attività di monitoraggio del mercato del lavoro e della situazione economica e occupazionale regionale nell'ambito del settore commercio e terziario, limitatamente alle aziende che, avendo dipendenti, versano le quote all'Ente, e rappresenta una fonte proprietaria ancorché esclusiva dell'Ente con funzione di supporto all'analisi dei fabbisogni formativi e alle politiche aziendali di programmazione delle attività. Il rapporto raccoglie i dati della stagione estiva 2019 e li mette a confronto con i dati della stagione estiva precedente.

La **prima parte** prende in esame il numero di aziende che hanno operato nell'arco temporale delle stagioni prese in esame, suddivise per settori di appartenenza. Il grafico a piramide riportato a destra sintetizza i dati raccolti. Il confronto delle due stagioni indica una **variazione in negativo nel numero delle aziende** iscritte all'Ente, che passa da 659 a 632, generando una variazione percentuale pari a **-4,1%**. Per dare maggiore leggibilità a questo dato

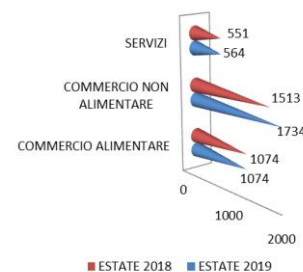


consideriamo che nell'ultima stagione estiva **93 aziende hanno cessato** di versare le quote all'Ente, mentre **66 nuove aziende** hanno iniziato o ripreso ad effettuare i versamenti. Un' chiave di lettura ottimistica potrebbe attribuire valore al dato delle 66 nuove aziende, considerandolo **l'evidenza di un settore resiliente i cui operatori non si arrendono alla crisi, ma continuano a lottare con propositività, tenacia e risolutezza**. Il grafico a torta riportato a sinistra mostra che la concentrazione più grande di aziende si riscontra nel settore **commercio non alimentare**, che rappresenta ben il **54%** del totale



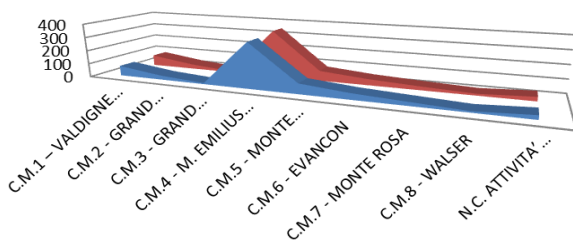
delle aziende. I settori **commercio alimentare** e **servizi** raggiungono entrambi rispettivamente il **23%** del totale delle aziende iscritte all'Ente.

Nella **seconda parte** viene condotto uno studio dell'**occupazione** da cui si evince un dato sorprendentemente positivo: l'occupazione nel settore commercio e terziario ha avuto un **incremento che raggiunge quasi il 7,5%**. Il numero medio dei dipendenti dell'ultima stagione, pari a 3372, conta ben 234 unità in più rispetto alla precedente stagione estiva. L'incremento maggiore si riscontra nel settore del commercio non alimentare che occupa il 51% della media totale dei dipendenti. Il grafico a piramide confronta il numero dei dipendenti delle due stagioni suddiviso per settore.



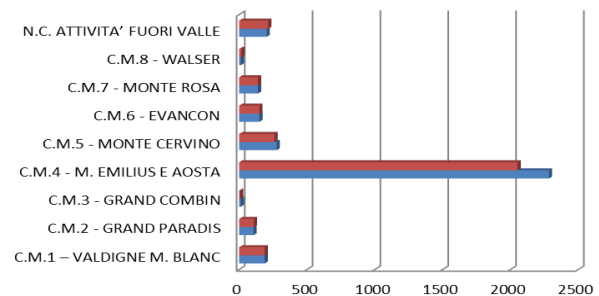
La **terza parte** ed ultima parte del rapporto prende in esame l'andamento nelle Comunità Montane. Riportiamo due grafici riepilogativi della distribuzione delle aziende e dei dipendenti per Comunità Montana.

Distribuzione aziende



	C.M.1 - VALDIGNE M. BLANC	C.M.2 - GRAND PARADIS	C.M.3 - GRAND COMBIN	C.M.4 - M. EMILIUS E AOSTA	C.M.5 - MONTE CERVINO	C.M.6 - EVANCON	C.M.7 - MONTE ROSA	C.M.8 - WALSER	N.C. ATTIVITA' FUORI VALLE
2019	74	31	8	333	75	45	27	10	29
2018	80	35	6	348	74	45	27	13	31

Distribuzione dipendenti



	C.M.1 - VALDIGNE M. BLANC	C.M.2 - GRAND PARADIS	C.M.3 - GRAND COMBIN	C.M.4 - M. EMILIUS E AOSTA	C.M.5 - MONTE CERVINO	C.M.6 - EVANCON	C.M.7 - MONTE ROSA	C.M.8 - WALSER	N.C. ATTIVITA' FUORI VALLE
2018	188	108	7	2053	261	149	139	18	215
2019	188	106	12	2285	277	150	139	12	203